

AKROPOLISVISJONEN

OVERORDNET TILLEGGSVURDERING:

MULIGHETER PÅ FYLKETS TOMT

VURDERING AV UTVIDET OMRÅDE:

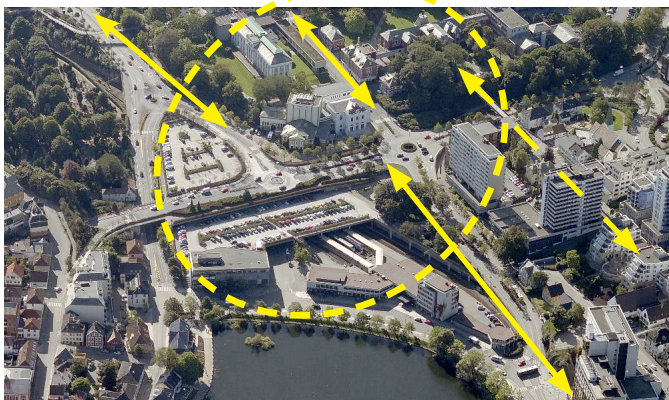
Konklusjonen fra mulighetsstudiet:

Mulighetsstudiet fra 2019 konkluderte med at Akropolisvisjonen er interessant i et byutviklingsperspektiv, men den viste samtidig at museets og teaterets arealbehov er store sett i forhold til tomten de tilsammen disponerer i dag. Spørsmålet som ble stilt var om volum, - og arealbehov burde foredeles på et større tomteareal.

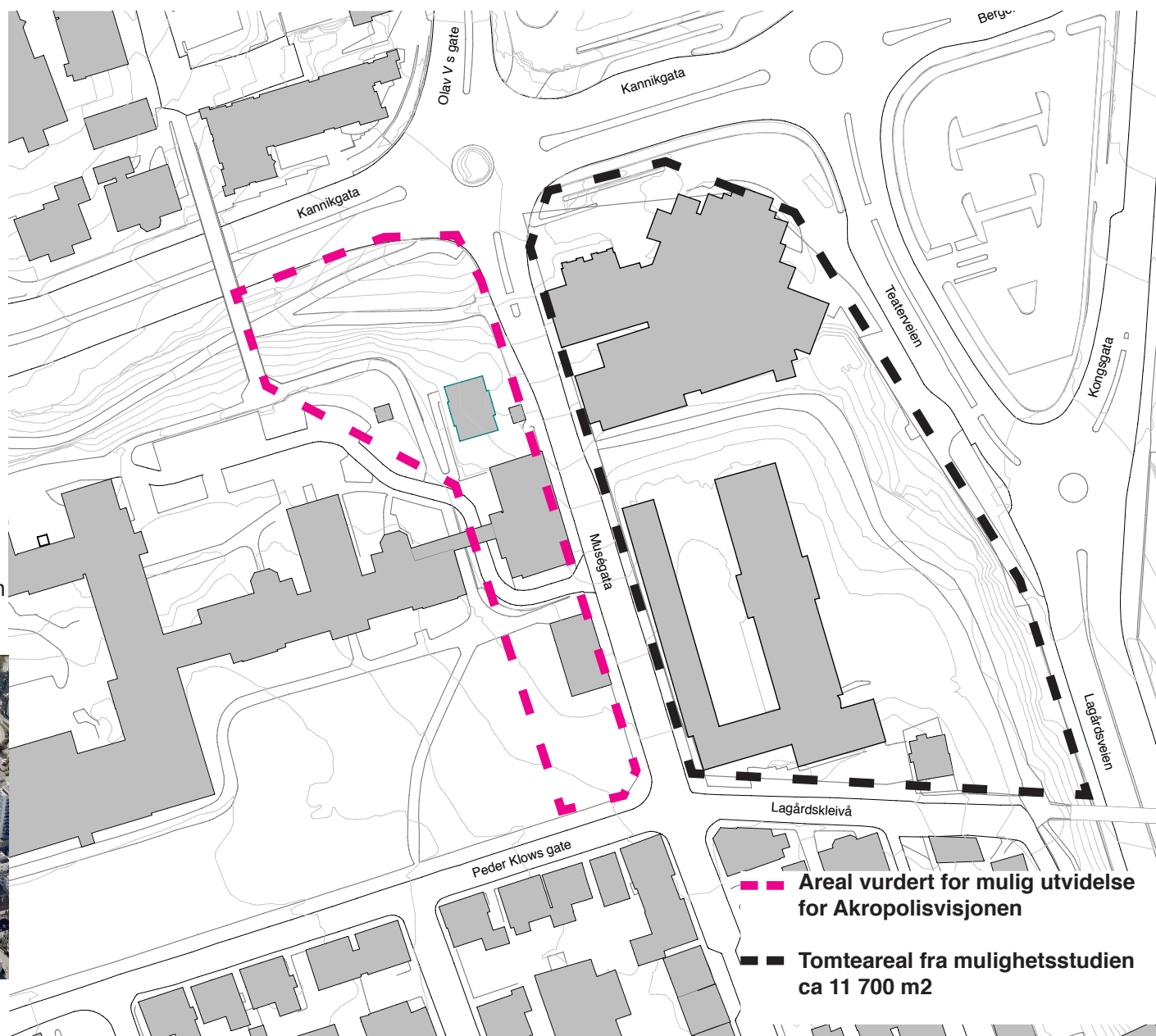
Særlig ble det pekt på at flere landskapsmessige kvaliteter og større viktige trær ikke kan bevares ved en evt utbygging .

Arealer på Fylkeskommunens tomt:

Denne overordnede studien er ment som et innspill, og et supplement, til den pågående mulighetsstudien knyttet til videre bruk av Fylkets tomt. Tomtearealer på Fylkets tomt inn mot Muségata, som trolig ikke skal inngå i videre bruk for Fylket, er her vurdert ift en mulig utvidelse av tomt for Akropolisvisjonen. Denne vurderingen har ikke sett inngående på logistikk og program, men gir innspill til mulighet, grep og volum i en større bymessig sammenheng.



"Akropolisvisjonen kan anbefales hvis satsingen tas på alvor som et ledd i en større byutviklingssammenheng."



MULIGHETER MED TOMTEUTVIDELSE

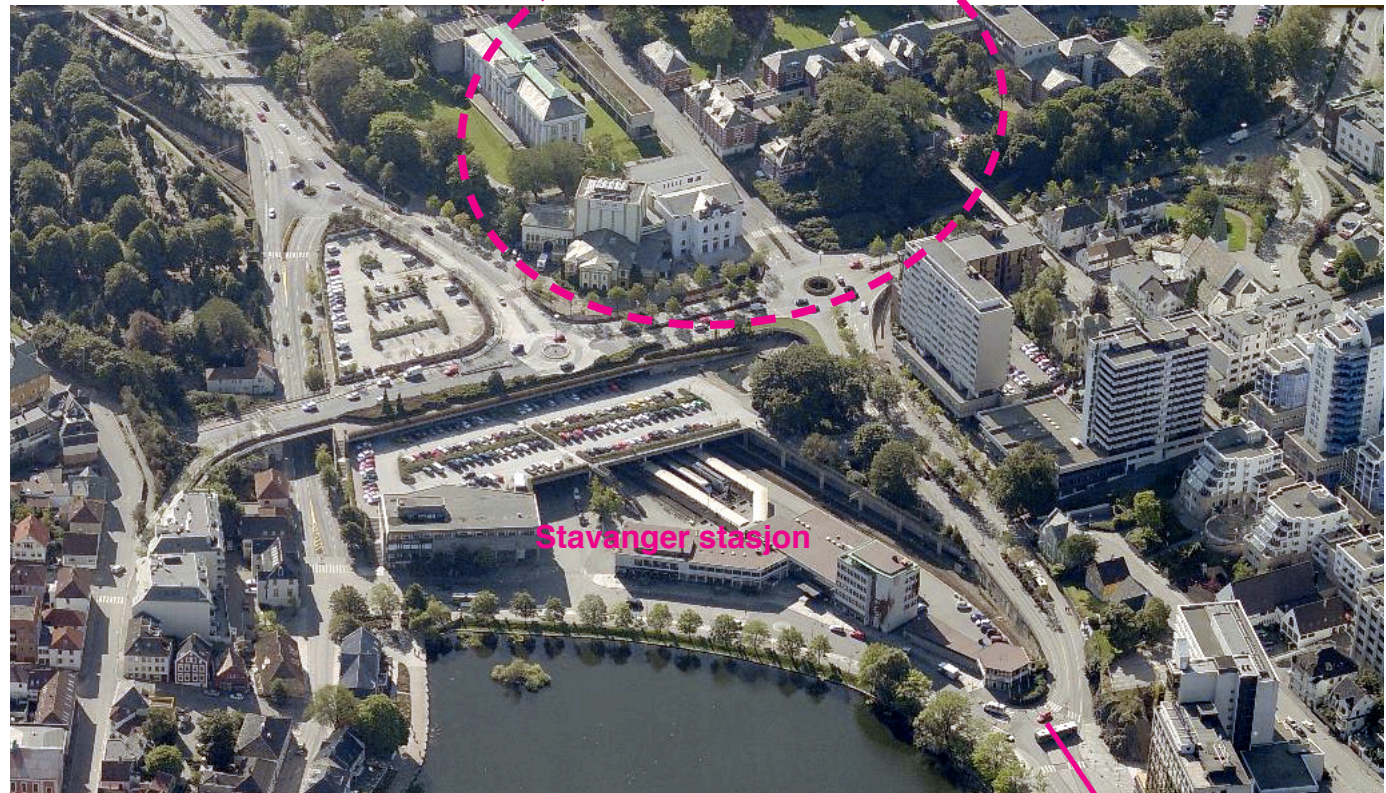
En opplevelse av dagens situasjon:

- Som en del av Akropolisishøyden ligger også Fylkets tomt som en enklave utenfor sentrumskjernen, omringet av trafikk
- Området besøkes trolig sjeldent uten et ærend tross et fint parkdrag og park mot Vålansiden
- Ingen tydelig inngang og adkomst til området fra byen
- Det oppleves ikke naturlig å oppholde seg i området
- I likhet med teater og museum er heller ikke Fylkeskommunens bygg noen som funksjonelt beriker andre sentrumsfunksjoner, og tilsynelatende heller ikke hverandre
- Parkdraget nede ved Kannikbekken er vakkert, men ikke tilrettelagt for opphold; et gjennomfartsareal.
- Muségata som skiller teateret og museet fra Fylket er lite bymessig opparbeidet med få funksjoner henvendt ut mot gateløpet.

Hvordan koble Fylkets tomt til Akropolis-visjonen slik at de sammen beriker byen?

- ønsker og potensial:

- Muségata og dens påkobling til sentrum kan spilles opp og få en viktigere rolle og mer aktivitet; - bli en mer attraktiv adkomst for gående og syklende.
- Muségata: en ny kulturpassasje gjennom området. En utvidet del av byen med opplevelse av tilgjengelig kunst og kultur
- Flere av de eksisterende grønne drag og områder kan tilgjengeliggjøres i folks bevissthet og spille sammen med publikumsrettete funksjoner omkring
- Forsterkede orienteringspunkter, innganger og koblinger mellom funksjoner og nivåer, både for opphold og for attraktiv ferdsel til fots og for trillende.



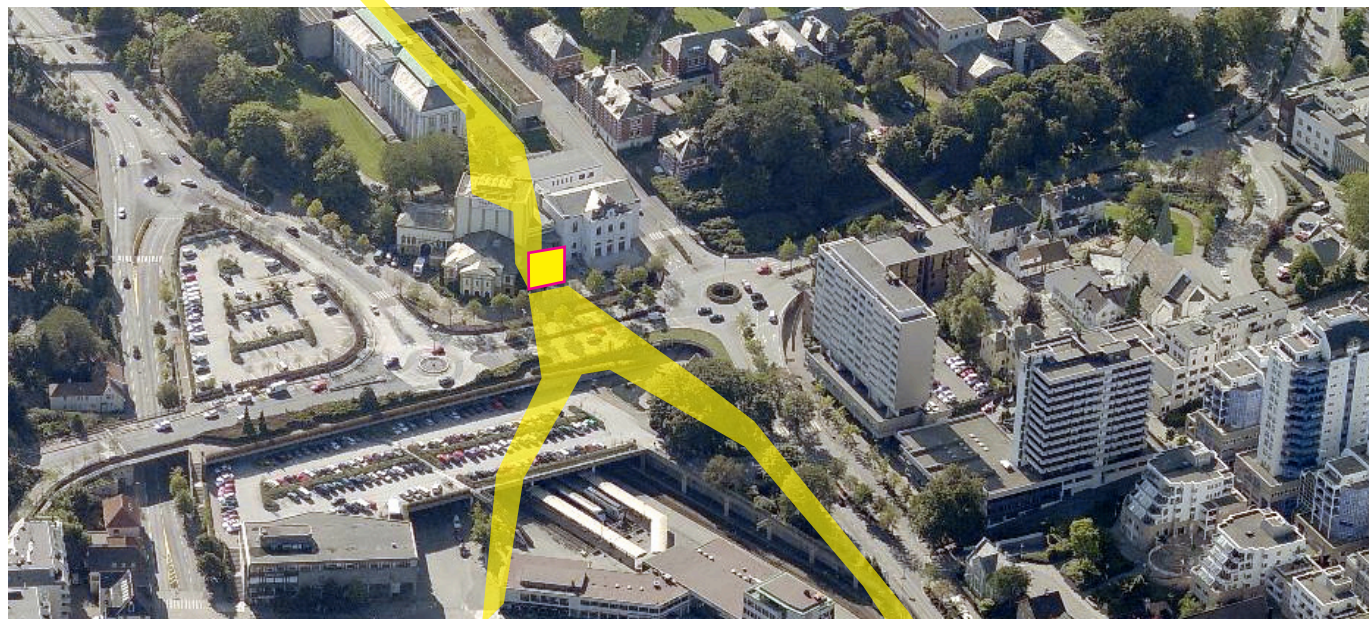
Stavanger sentrum

AKSER, -MULIGHETSTUDIET:

En opplevelsesakse for byen:

Stavanger kommunes visjoner legger opp til fremtidig planlegging av hele strekk og attraktive byrom, ikke bare punktvis prosjekter.

Akropolisvisjonens mulighetsstudie viste en mulighet for å knytte en bevegelsesakse ikke bare frem til Akropolis, men også gjennom en ny bebyggelse



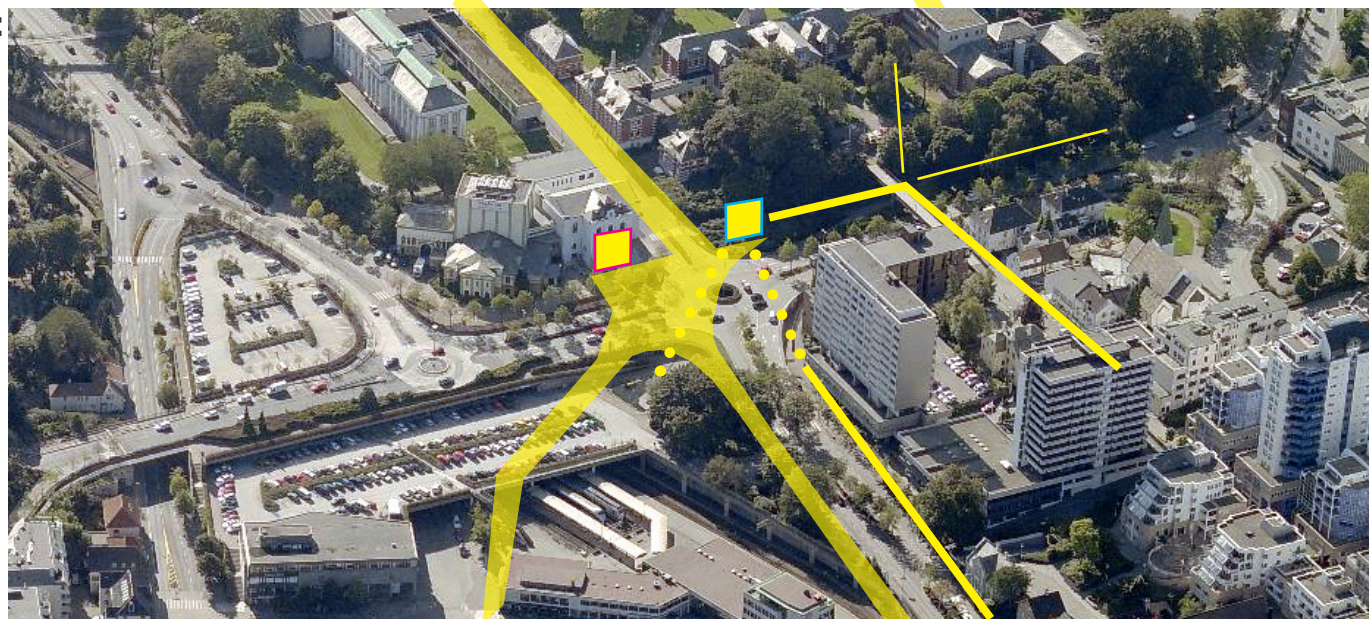
Fra Mulighetsstudiet 2019

MULIGHETER MED TOMTEUTVIDELSE:

Akser og forbindelser

En tomteutvidelse for Akropolisvisjonens gir nye muligheter for å knytte en bevegelsesakse ikke bare frem til Akropolis, men også gjennom en ny bebyggelse langs Muségata.

Et volum på Fylkets tomt nær rundkjøringen vil også kunne gi området et nytt ansikt og koblingspunkt mot sentrum. Flere forbindelser, i flere nivåer kan få ny attraktivitet og forsterkes.



Med mulig utvidelse:

BYROM, -MULIGHETSTUDIET:

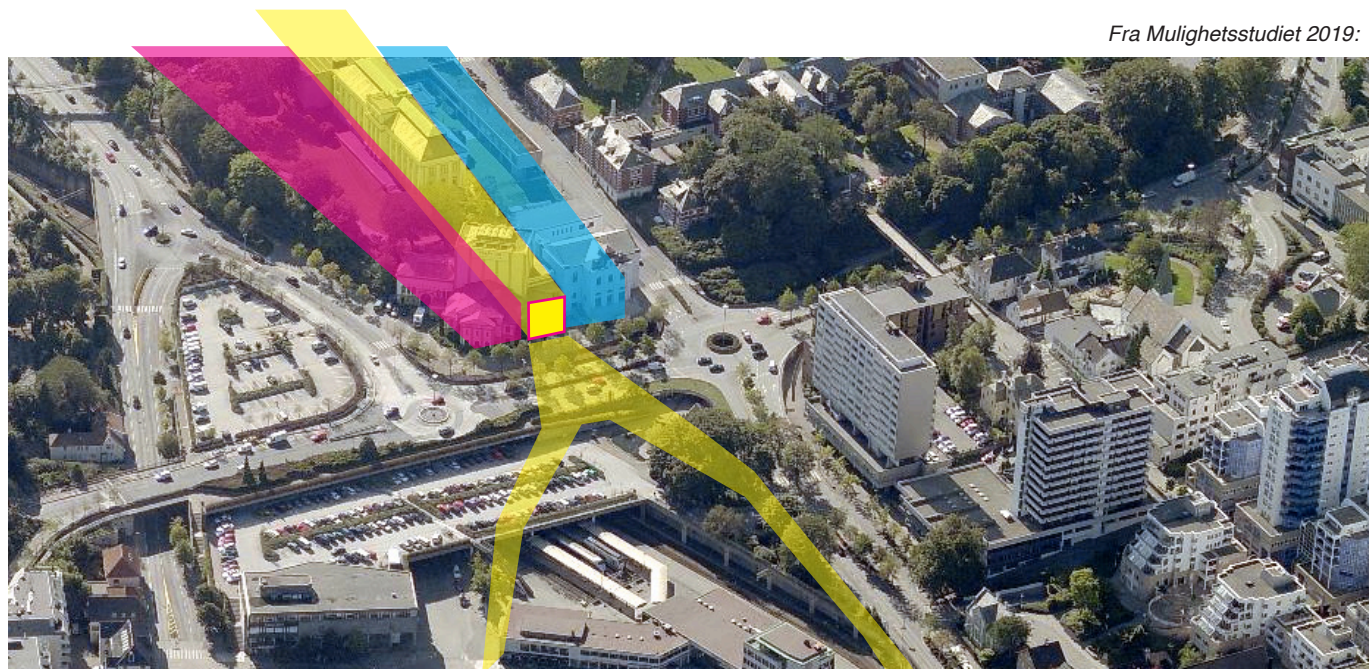
Et nytt byrom, -en scene for byen

Akropolisvisjonens mulighetsstudie viste en mulighet for organisering og programmering av teater og museum rundt ett nytt byrom mellom de to funksjoner.

Teater og museum blir tilgjengelige og synlige fra et felles byrom

Et koblingspunkt og en inngang

Akropolisvisjonens mulighetsstudie viste en tydelig inngang både til museum, teater og et offentlig rom. En anledning for opphold og opplevelse.



Fra Mulighetsstudiet 2019:

MULIGHETER MED TOMTEUTVIDELSE:

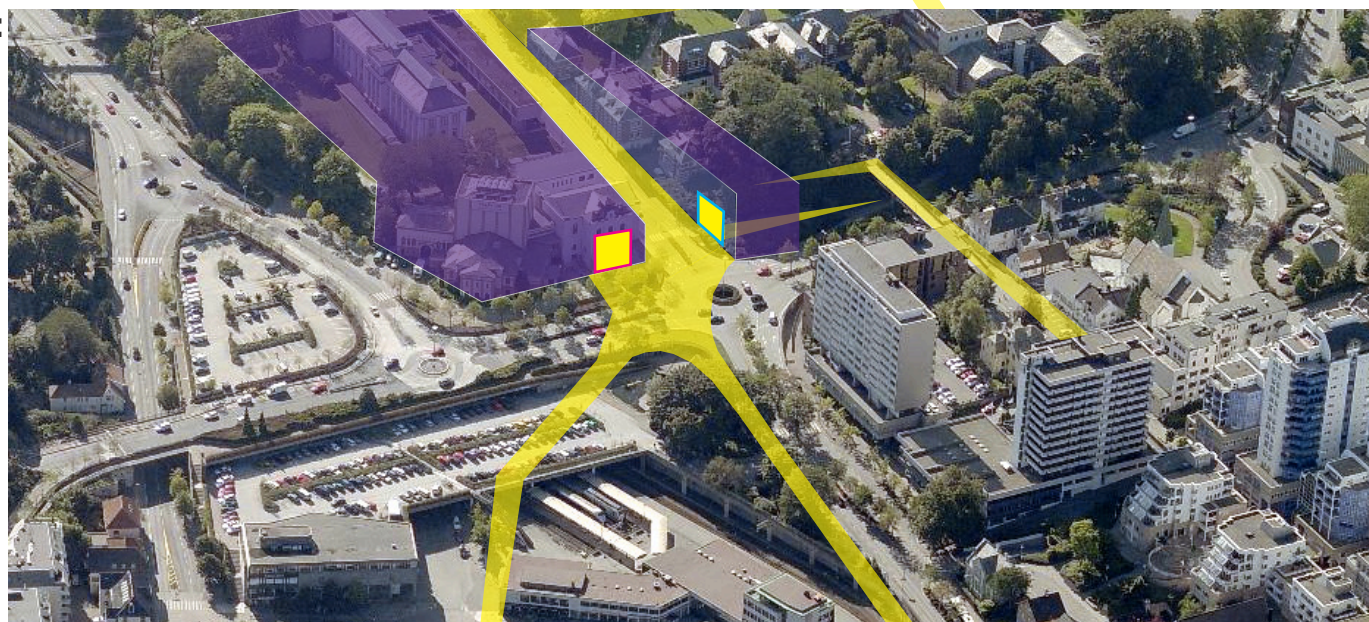
En fornyet bygata, -et nytt tyngdepunkt

Organisering og programmering av teater og museum rundt Muségata som byrom.

Teater og museum blir tilgjengelige og synlige med flere ansikter henvendt mot byen og kolingspunktene

Flere koblingspunkt i ulike nivåer

Inngang både til museum, teater og offentlig grøntdrag og parker. En utvidet anledning for opphold og opplevelse. Flere byrom og situasjoner å ankomme.



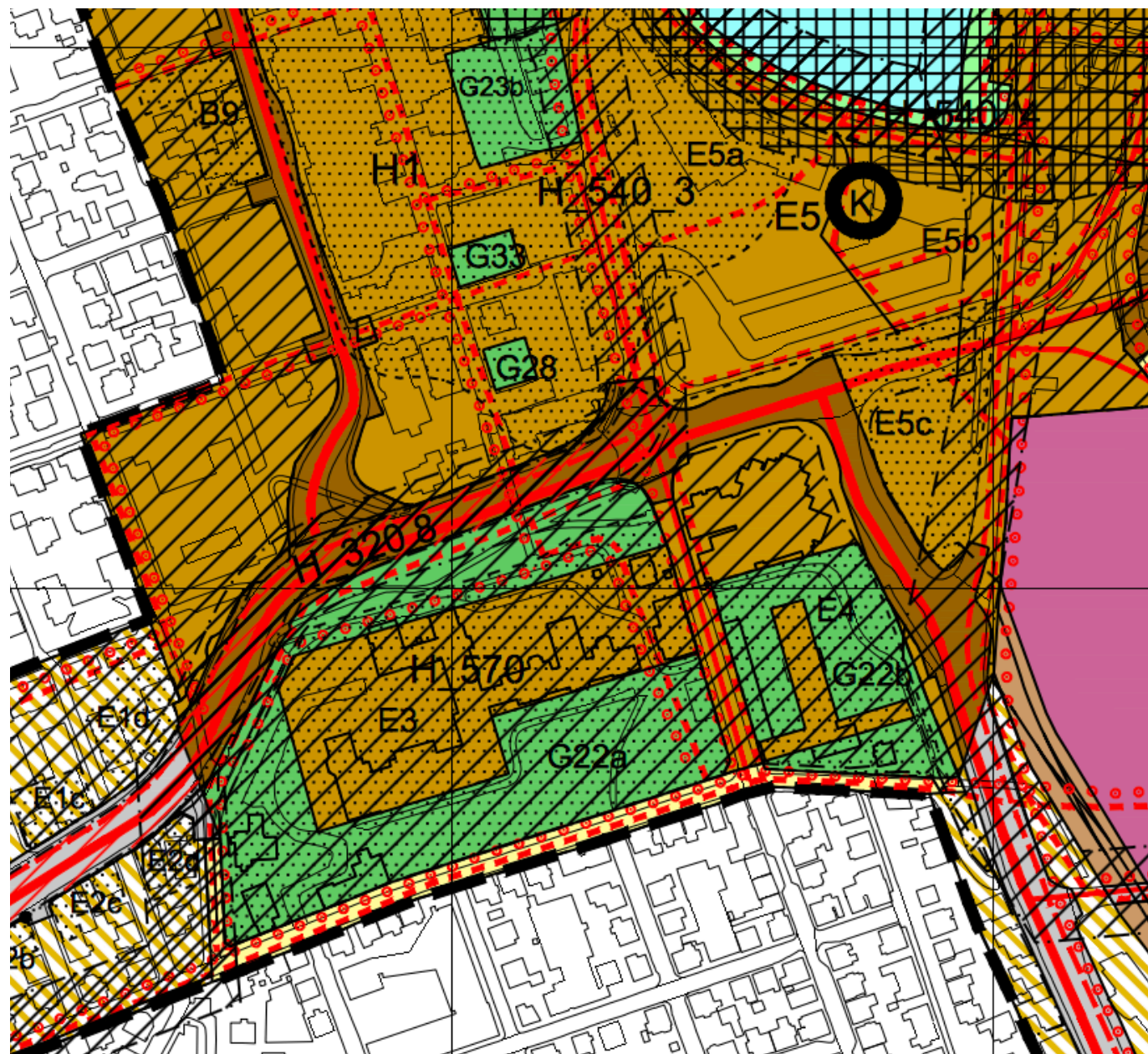
Med mulig utvidelse:

SENTRUMSPLANEN:

Overordnede føringer

Sentrumsplanen legger mange premisser og føringer for utviklingen av forbindelseslinjer og bevaring av bygg og de grønne drag. Her ligger svært mange, og kanskje for mange, begrensninger for videreutvikling. Områdene og kvalitetene bør vurderes mer samlet og opp mot hva som vil være til beste for by, folk og livsmiljø. Skal alle forbindelser bli attraktive for bruk, og ikke forbli barrierer, og de eksisterende bygg få nytt liv og unngå fraflytting, må en tydelig prioritering av hva som skal beholdes, bevares og fremheves løftes mer konkret frem i debatten og landes som premisser for videre utvikling.

Det må da også handle om hvilke levende funksjoner byen ønsker skal ligge her og hvilke muligheter og premisser som da må legges til grunn med mindre status quo er det mest ønskelige.



TEGNFORKLARING

Bebyggelse og anlegg (PBL.2008 §11-7-Nr.1)

Nåværende

- Boligbebyggelse
- Sentrumsformål
- Kombinerte formål
- Tjenesteyting
- Grav og urnelund

Samferdselanlegg og teknisk infrastruktur (PBL.2008 §11-7-Nr.2)

- Vei
- Kombinert samferdsel
- Jernbane

Grønnstruktur (PBL.2008 §11-7-Nr.3)

- Grønnstruktur

Bruk og vern av sjø og vassdrag (PBL.2008 §11-7-Nr.6)

- Bruk og vern av sjø og vassdrag med strandsone
- Friluftsområde
- Ferdsl
- Småbåthavn

Hensynsoner (PBL.2008 §11-8 c)

- Grønnstruktur
- Bevaring kulturmiljø
Middelalderbyen og Trehusbyen

Båndleggingssone (PBL.2008 §11-8 d)

- Båndlegging etter lov om kulturminner nåværende

Gjennomføringsone (PBL.2008 §11-8 c)

- Krav om felles planlegging

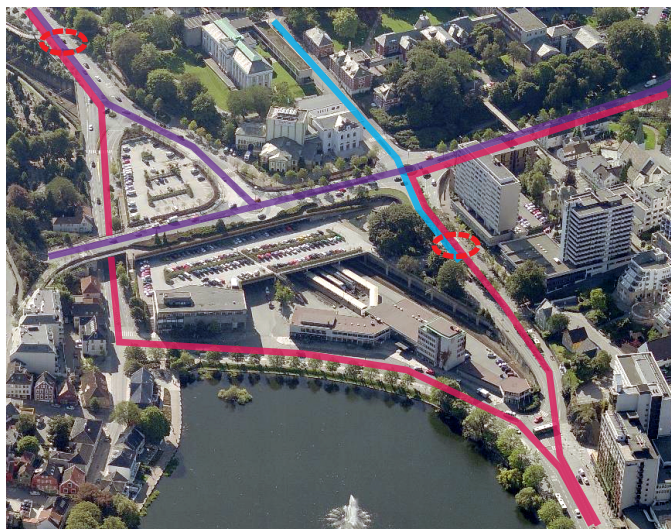
Hensynsoner (PBL.2008 §11-9)

- Bestemmelsesområde med krav om regulering

LINJESYMBOL

- Planens begrensning
- Grense for arealbruk
- Grense for sikringsone
- Grense for hensynsone
- Grense for bestemmelsesområde
- Grense for flomfare
- Hovedvei bil, fremtidig
- Samlevei bil, fremtidig
- Gangvei, fremtidig
- Sykkelvei, fremtidig
- Kollktivtrase, fremtidig

SENTRUMSPLANEN OG AKROPOLISHØYDEN



BUSSVEI ■ SAMLEVEI ■ HOVEDVEI ■

Trafikk og kollektivknutepunkt:

Hovedvei for bil langs Kannikgata
 Samlevei for bil ned Muségata
 Holdeplass for kollektiv i St. Olavsgate og i Lagårdsveien

* trolig reduksjon til kun ett felt hver vei i Kannikgata forbi teateret. Krysning i plan.
 NB: Viktig premiss for videre utvikling av tomt!

Muségatas status som samlevei legger trolig føringer for fremtidig trafikkmengde. Ut i fra et utviklingsperspektiv for Akropolishøyden vil en prioritering av gående opp denne gaten være positivt både for institusjonene men også for tilkomst og bruk av de store grønne parkene.



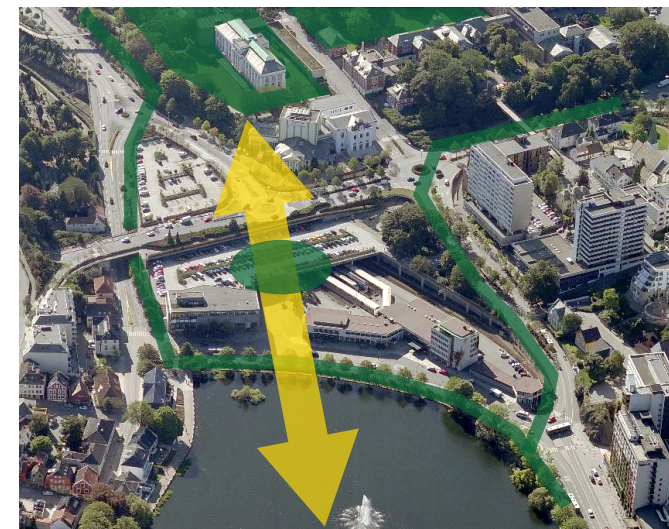
AKTIVE 1. ETASJER ■ HOVEDGANGNETT ■ LOKALISERING HOLDEPLASS V. HOVEDKOLLEKTIVTRASE ■

Aktive førsteetasjer og gangforbindelser:

Krav om aktive førsteetasjer ved utbygging på jernanelokket og dagens parkeringsareal mellom Teaterveien og Kongsgata.

Hovedgangtrasé opp Muségata og på motsatt side av Kannikgata.

Gangforbindelsen under rundkjøringen er i dag en uforløst forbindelse med vanskelig orientering og lite attraktiv ferdsel. Denne kan som ledd i et vurdering av Fylkets tomt løftes frem om den skal bestå. Et målpunkt og en publikumsrettet aktivitet i enden vil kunne generere mer folk og ferdsel, aktivitet og muligheter for program her.



SIKTSONE ■ GRØNN LINJER / GRØNN STRUKTUR ■

Grøntforbindelser og siktlinjer:

Siktforbindelse skal ivaretas opp til Akropolishøyden og de tre historiske bygg, - fra området rundt Breiavannet. (Ikke knyttet til spesifikt punkt, bredde på pil angir et større område.)

Området rundt Stavanger Museum og den gamle sykehusparken skal ihht Sentrumsplanen fortsette å være grønnstruktur.

Grøntdraget opp langs Kannikbekken skal beholdes.

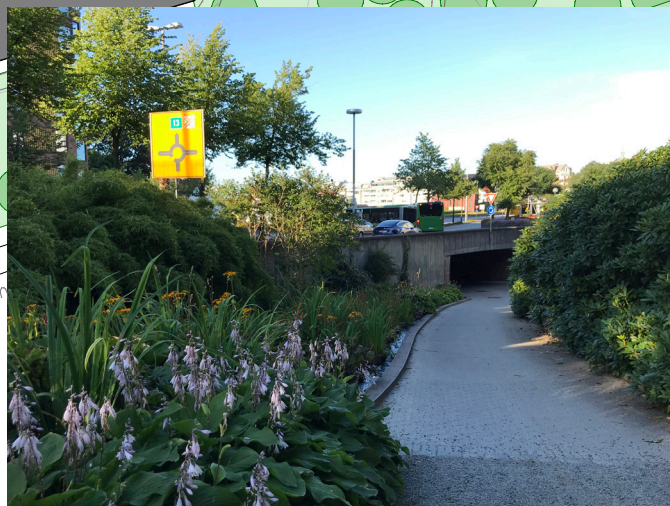
PARK OG GRØNT: VURDERING AV UTVIDET OMRÅDE

Draget langs Kannikbekken:

Området som vurderes i dette tilleggsstudiet har et flott grønt drag langs bekkeløpet. I overgangen opp mot platået, og på selve platået, er det flere store flotte trær i tillegg til endel mindre busker og bunndekke. Området ned mot gangveien under rundkjøringen er relativt bratt og beplantet med Rododendron.

Her er det naturkvaliteter som vi vurderer som både sjeldne og store for byen, og disse knytter seg særlig til bekkeløpet og til opplevelsen av et samlet drag med høye gamle trær.

Plassering av volumer mener vi likevel er mulig, men under forutsetning at man lager et stramt grep som knyttes til akse langs Muségata og den eksisterende bebyggelsen som allerede er her. Noe vegetasjon vil da måtte fjernes, men den gjenværende vegetasjonen forblir samlet og kraftig, og det grønne draget langs Kannikbekken beholdes.



Vegetasjon langs Kannikbekken



Vegetasjon ved gangbroen

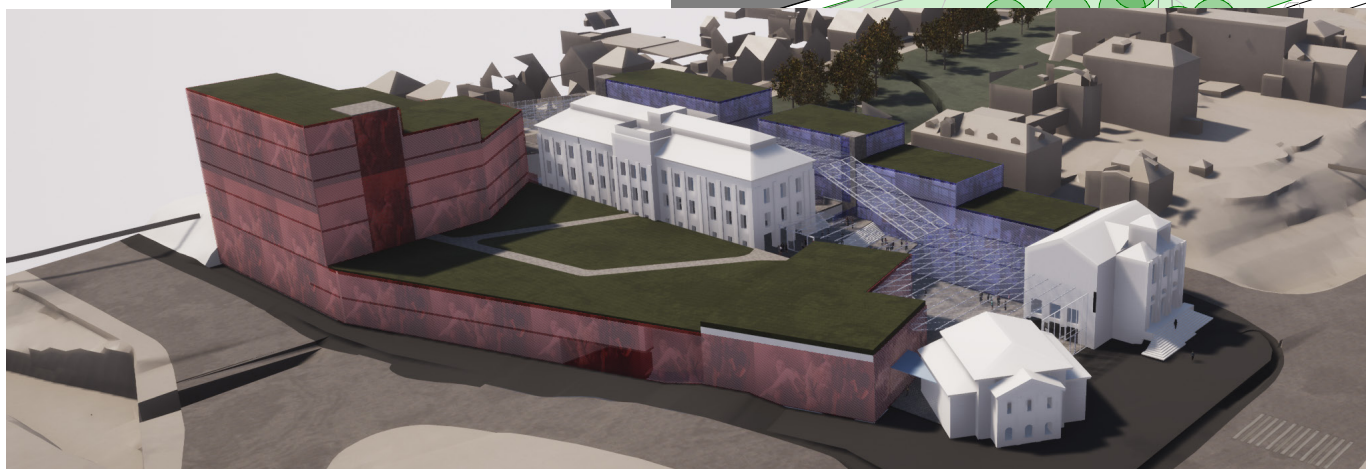
PARK OG GRØNT: UTVIDET OMRÅDE OG MULIGHETSSTUDIET

Mulighetsstudiet og volumbehov

Ved å utvide tomteareal for Akropolisvisjonen åpnes muligheten for å beholde mer av det verdifulle vegetasjonsbeltet og landskapsrommet langs Lagårdsveien ved en evt utbygging.

Mulighetsstudiet fra 2019 viste at det volumbehovet som teater og museum definerer som nødvendig ikke lar seg løse innenfor eksisterende tomt uten å fjerne eksisterende berg og vegetasjon.

En tomteutvidelse for Akropolisvisjonen er derfor svært interessant også i et grønt perspektiv.



Illustrasjon fra mulighetsstudien 2019, volumstudie sett fra Lagårdsveien



Landskap og vegetasjon langs Lagårdsveien

MULIGHETER I ET STRAMT GREP

Plassering av volum:

Plassering av volum på Fylkets tomt byr på nye muligheter for Akropolisvisjonen, men skal dette være en berikelse også for byen, og det programmet som skal leve videre i Fylkets eksisterende bygg, mener vi grepet må være tydelig og stramt og knyttet til Muségatas akse.

Oppstramming av kvartalet:

Vi vil anbefale en oppstramming av kvartalet med et volum langs Muségata. Krysset Kannikgata- Muségata tåler en høyreist fasade og de ulike nivåer av bakkeplan kan berikes med publikumsfunksjoner her. Gangvei kan gå gjennom bygget og ut til en oppgradert bygate; Muségata.

Henvendelse:

Volumet kan henvende seg også til den gamle sykehusparken og skape ny aktivitet også her. Koblinger både over og under Muségata kan vurderes for å få funksjoner og logistikk til å henge sammen.

5000 m2 kan grovt anslås tilsammen på flere plan i vist skisse, i tillegg til arealer i de eksisterende bygg.

Eksisterende bebyggelse:

Den eksisterende bebyggelsen som allerede ligger her kan absolutt brukes og innlemmes i nye strukturer, men også her ligger svært mange, og kanskje for mange, føringer for videreutvikling av området. Det anbefales et studie som konkret ser nærmere på muligheter og begrensninger samt en offentlig debatt om alle eksisterende bygg har like stor verdi .

En diskusjon:

Mest relevant er kanskje en diskusjon som kan lande en mer nyansert prioritering av hva som skal bevares av bygg og naturkvaliteter hvis en fortsatt ønsker at teater og museum skal kunne videreutvikles her. Hvilke levende funksjoner og hvilken levende natur ønsker byen skal ligge her, og hvilke muligheter, føringer og premisser skal legges til grunn i videre planlegging.



Et interessant by-grep:

Vi mener det absolutt er verdt å vurdere videre de muligheter som ligger både for byen og for Akropolisvisjonen i arealer inne på Fylkets tomt.

Et godt overordnet samlet by-grep her kan styrke og ivareta de viktigste kvalitetene i området og samtidig åpne for nye interessante utviklingsmuligheter både for teater og museum, men også for Fylket og byen.

